




دفترچه راهنما


Automation For Swing Gates

J4 model



 www.t.me/JabanGroup

 [JabanGroup](https://www.instagram.com/JabanGroup)

 www.JabanGroup.com

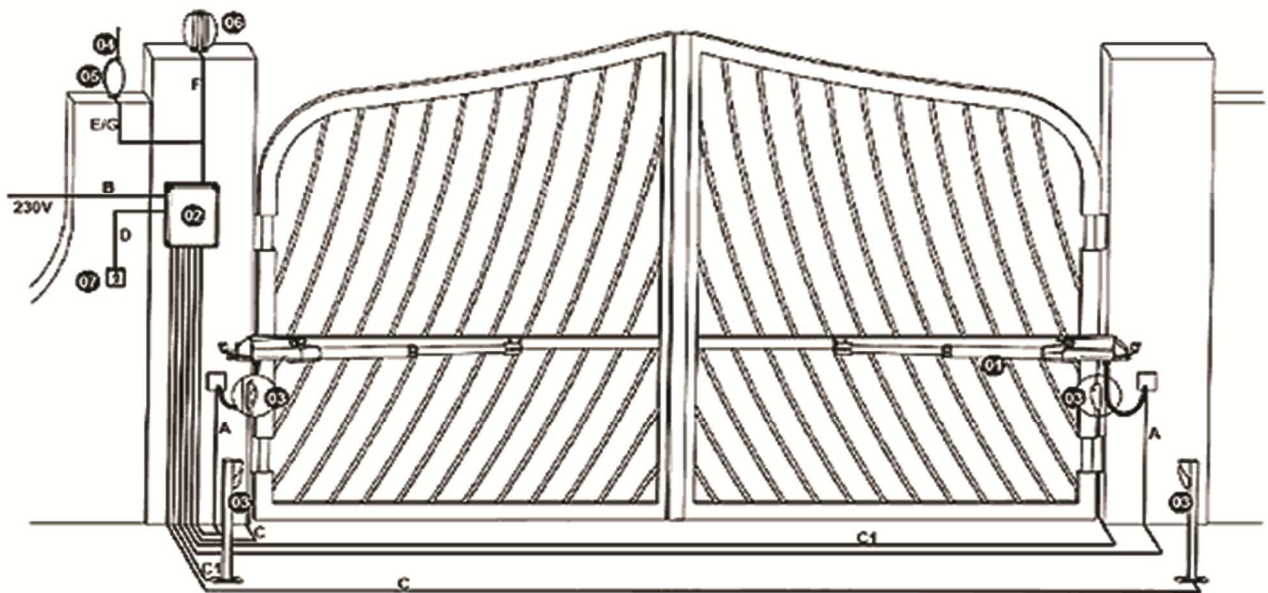


صفحه	عنوان
۱	ایمنی هنگام کار
۱	نمای نصب شده جک
۲	متعلقات داخل کارتون
۳	روش نصب
۴	روش نصب
۵	طریقه ی خلاص کردن جک
۵	بستن درب در موقع خرابی چشم
۶	بررسی مدار فرمان و سیم بندی
۷	کد دهی ریموت کنترل
۸	نمودار تنظیمات
۹	جدول پارامترها
۱۰	مد اسباب کشی
۱۰	ابعاد کلی دستگاه
۱۱	مشخصات فنی
۱۲	نمای انفجاری

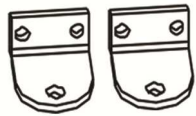
۱. ایمنی هنگام کار

قبل از شروع نصب ابتدا باید موارد ایمنی را به صورت کامل رعایت کرد و حتما برای نصب از نیروی با تجربه و متخصص استفاده نمایید و همچنین استفاده از دستکش کار ، ماسک جوشکاری و همچنین مراقبت در هنگام برش کاری و نیز جلوگیری از نصب متعلقات جک در محیط های قابل اشتغال خودداری کنید و از دسترسی اطفال و افراد ناتوان و سالخورده در موقع نصب جدا خودداری کنید

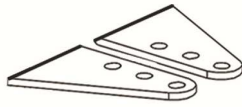
۲. نمای نصب شده جک



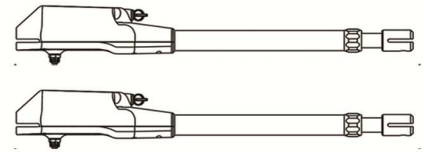
۳. متعلقات داخل کارتون



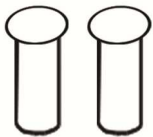
۲ عدد پایه جلو



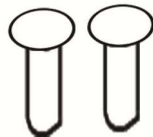
۲ عدد پایه عقب



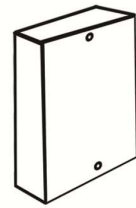
۲ عدد بازوی محرک



۲ عدد پیم عقب



۲ عدد پیم جلو



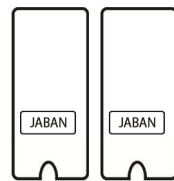
۱ عدد جعبه کنترل



۲ عدد ریموت



۱ عدد فلاشر



۲ عدد چشمی



۲ عدد کلید خلاص کن

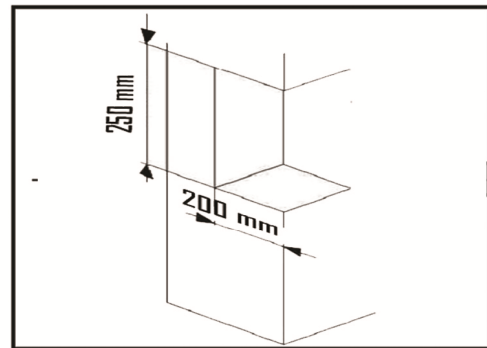
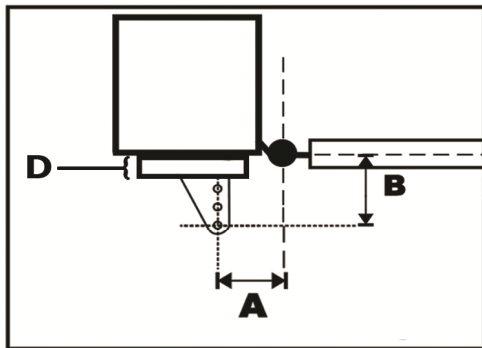


۱ عدد دفترچه راهنما

۴. روش نصب

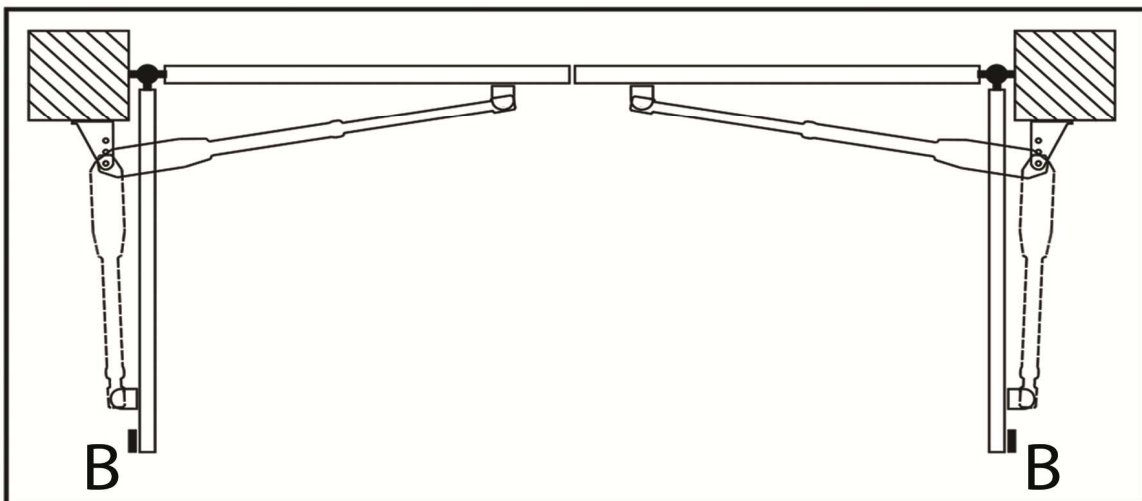
پس از پیدا کردن محل مناسب نصب جک ها ابتدا از ۲ عدد ناودانی ۸ به اندازه تقریبا ۲۰ سانتی متر برای جوشکاری در زیر محل پایه جک استفاده کنیم طبق اندازه هایی که در شکل ۱ داده شده پایه ها را به صورت تراز و صاف به روی ناودانی جوش می دهیم

$$A = 14\text{cm} \quad B = 19\text{cm}$$



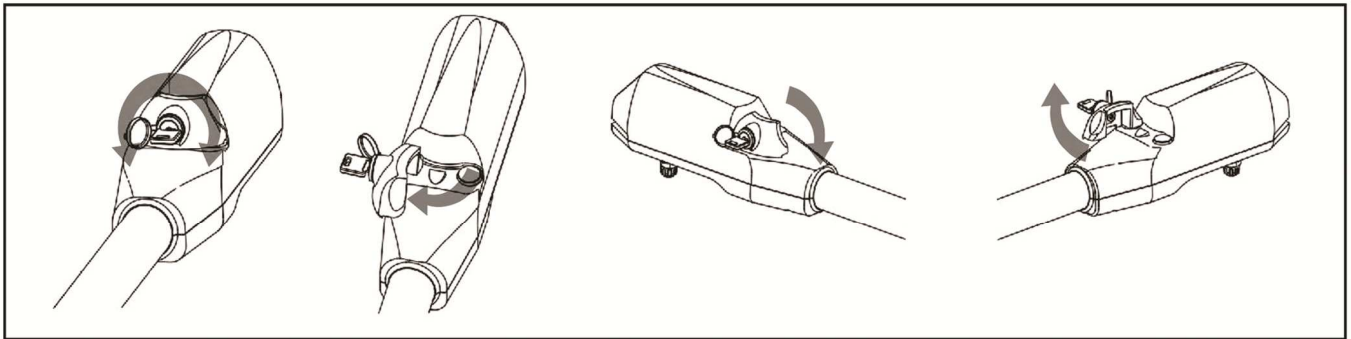
در مرحله ی بعد شما باید کورس جک را تا انتها داخل ببرید حال بازو را توسط پیم به براکت عقب متصل کنید سپس پایه ی جلوی جک را با پیم به جک وصل کنید حال درب را تا زاویه مناسب که معمولا ۹۰ درجه می باشد باز کنید

سپس درب ها را باز کرده و جوشکاری پایه های جلو را در این حالت انجام می دهیم که پس از نصب درب ها پیش از زاویه ی دلخواه باز نشود . همانگونه که در شکل پایین ملاحظه می کنید در هنگام باز شدن کامل کورس جک ها تمام می شود . امکان دارد در برخی از شرایط ما نتوانیم کورس جک ها را کاملاً جمع کرده و در حالت باز جوش دهیم در این موارد از نصب استپر بر روی زمین استفاده می کنیم که در شکل زیر پایه هایی که با علامت B مشخص شده اند نمایانگر استپرها هستند برای حفاظت بیشتر در موقع نصب جک توصیه می شود که از قفل برقی نیز استفاده کنید .



۵. طریقه ی خلاص کردن جک

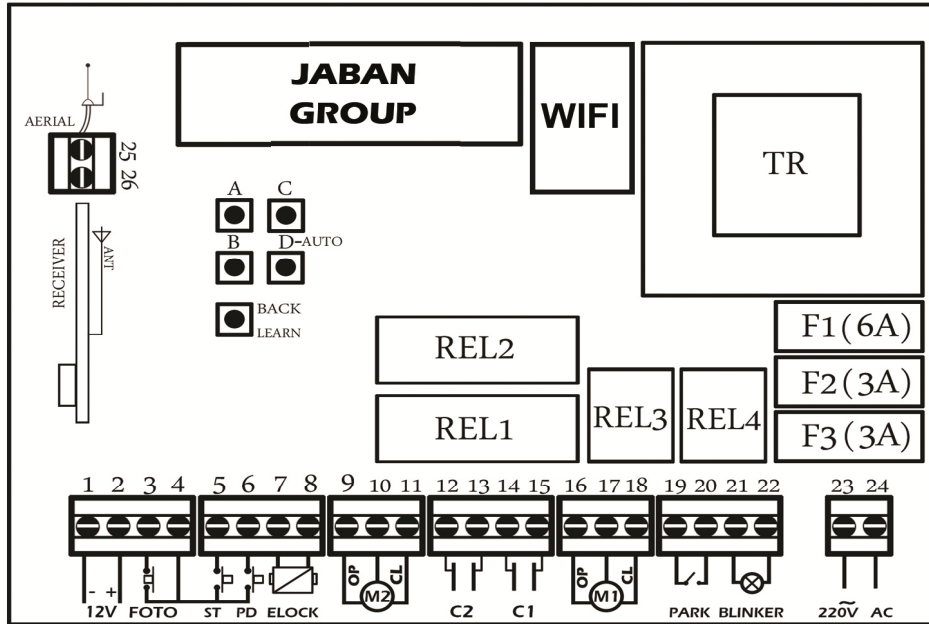
در موقع قطع برق یا ایجاد هرگونه مشکلی می توان جک ها را به حالت دستی باز و بسته کرد برای این منظور مطابق شکل زیر ابتدا کلید را در داخل قفل کرده و ۹۰ درجه می چرخانیم و دسته ی خلاص کن را به سمت بیرون می کشیم برای برگرداندن به حالت اولیه همین موارد را به صورت برعکس انجام می دهیم



۶. بستن اضطراری (در موقع خرابی چشم)

برای بستن درب هنگامیکه سنسور چشمی باز باشد یکی از دکمه های ریموت را ۳ ثانیه نگه دارید تا پیغام photo از صفحه نمایش پاک شود سپس ۳۰ ثانیه فرصت دارید تا با زدن مجدد دکمه ریموت درب را ببندید

۷. بررسی مدار فرمان و سیم بندی



دکمه ها

ورود به منو اصلی	A
انتخاب منو / حرکت داخل منو به سمت پایین	B
اضافه کردن پارامتر / تحریک دستی	C
کم کردن پارامتر / تنظیم اتوماتیک	D
حرکت داخل منو به سمت بالا / کد دادن ریموت	Back\Learn

فیوز ها

فیوز ۶ آمپر	F1
فیوز ۳ آمپر	F2
فیوز ۳ آمپر	F3

ترمینال ها

تغذیه ۱۲ ولت سنسور چشمی	۱
تغذیه ۱۲ ولت سنسور چشمی	۲
تحریک سنسور چشمی	۳
مشترک	۴
تحریک دستی دولنگه	۵
تحریک دستی تک لنگه	۶
قفل برقی ۱۲ ولت	۷-۸
موتور ۲ (لنگه زیری)	۹-۱۰-۱۱
خازن موتور ۲	۱۲-۱۳
خازن موتور ۱	۱۴-۱۵
موتور ۱ (لنگه رویی)	۱۶-۱۷-۱۸
رله پارکینگ	۱۹-۲۰
فلاشر ۲۲۰ ولت	۲۱-۲۲
ورودی برق ۲۲۰ ولت	۲۳-۲۴
آنتن هوایی	۲۵-۲۶

۸. کد دهی ریموت کنترل

به ۲ روش می توان ریموت کنترل را کد دهی کرد :

۱- روش کد دهی سریع

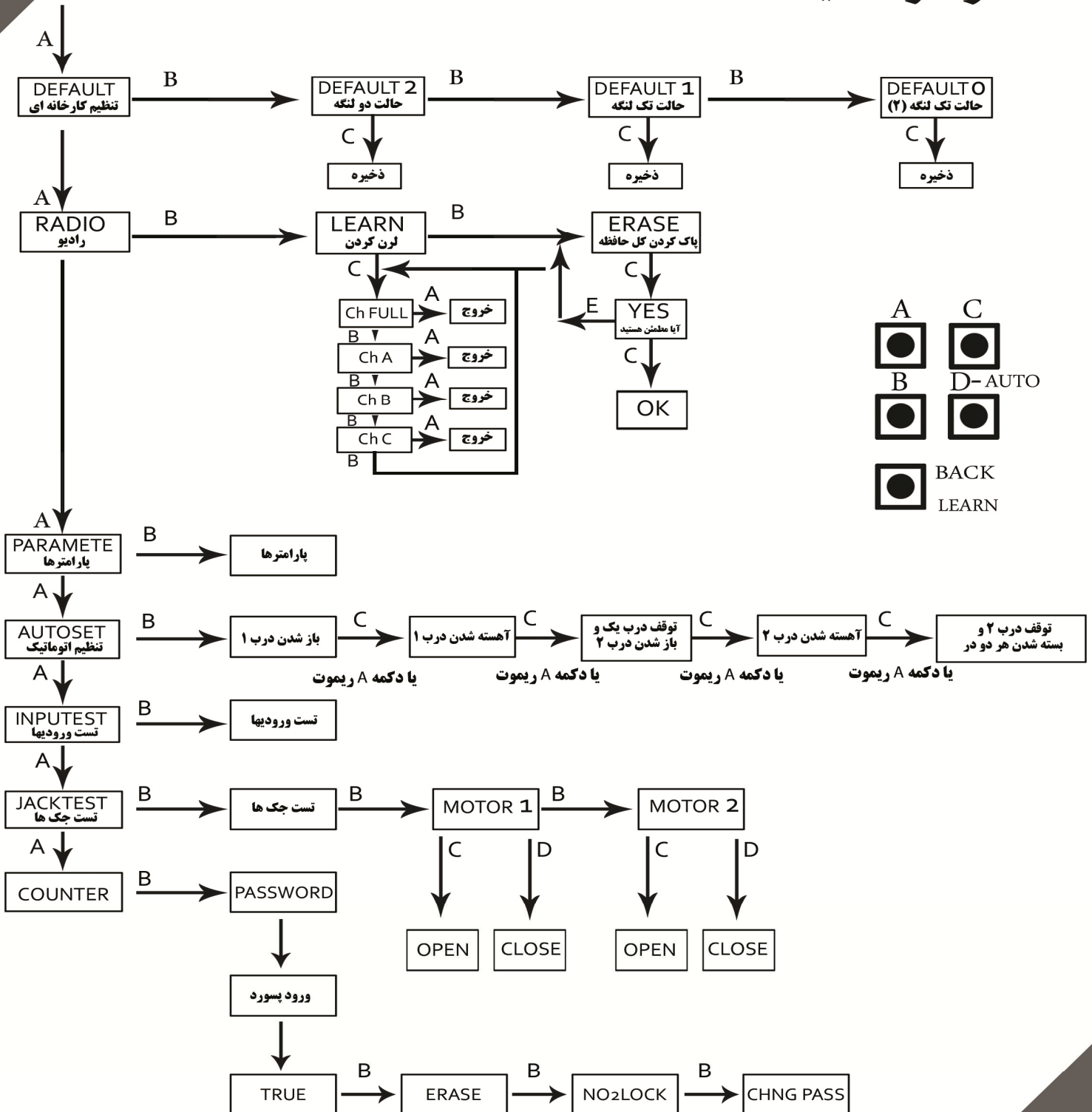
با فشردن ۳ ثانیه دکمه LEARN و نوشته شدن عبارت remote wait بر روی صفحه LCD به مدت ۲ ثانیه دکمه شماره ۱ ریموت کنترل را فشار داده تا ریموت به صورت ۳ کانال کد بگیرد .

۲- روش کد دهی از طریق منو

با دو بار زدن روی دکمه A و ورود به منوی رادیو و ۱ بار زدن روی دکمه B و ورود به منوی LEARN و با زدن دکمه C :

- الف) گزینه ی F یا همان کد دادن ریموت ۳ کانال
- ب) گزینه ی A کد دادن دو لنگه
- ج) گزینه ی B کد دادن تک لنگه
- د) گزینه ی C فرمان رله پارکینگ

۹. نمودار تنظیمات



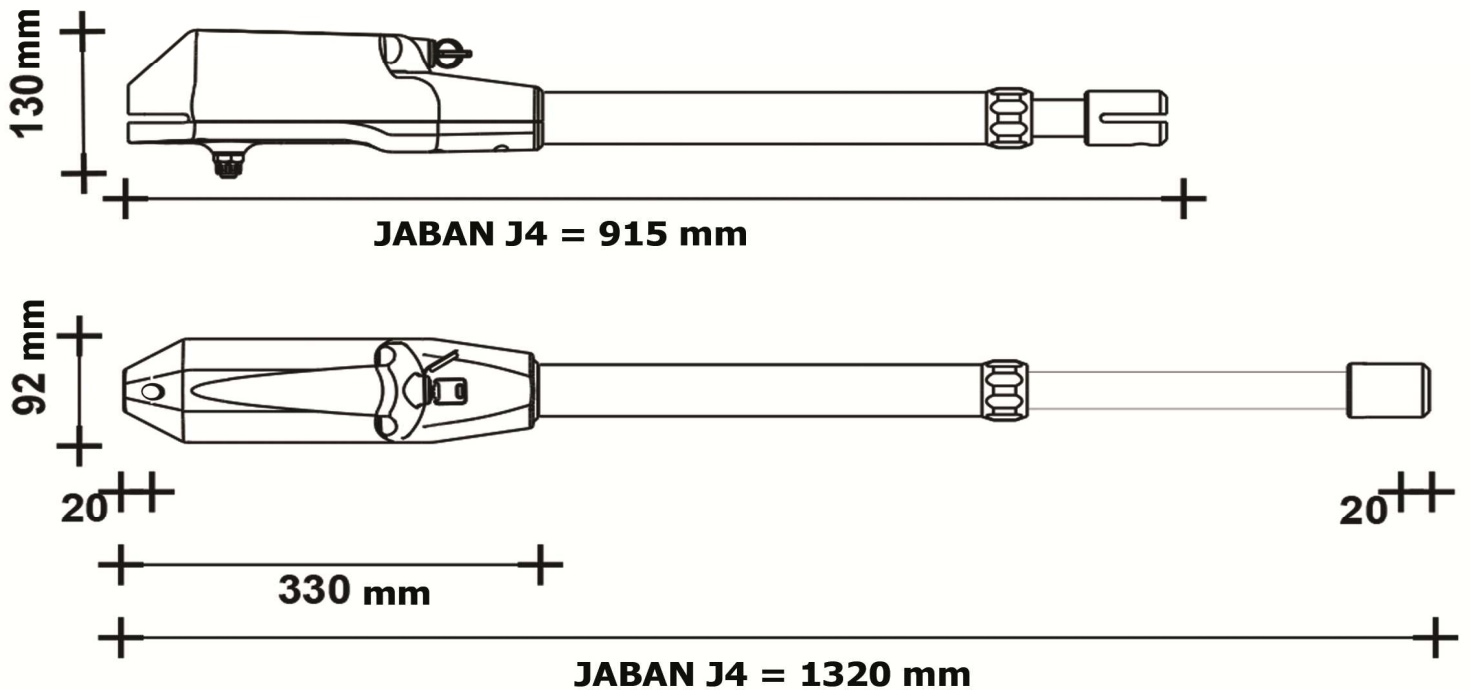
۱۰. جدول پارامترها

پارامتر	توضیحات	واحد	مینیمم	ماکزیمم	پیش فرض
Open 1	زمان باز شدن درب ۱	ثانیه	0	61	20
Open 2	زمان باز شدن درب ۲	ثانیه	0	61	20
Close 1	زمان بسته شدن درب ۱	ثانیه	0	21	20
Close 2	زمان بسته شدن درب ۲	ثانیه	0	21	20
Opslow 1	زمان آهسته باز شدن درب ۱	ثانیه	0	21	5
Opslow 2	زمان آهسته باز شدن درب ۲	ثانیه	0	21	5
Clslow 1	زمان آهسته بسته شدن درب ۱	ثانیه	0	21	5
Clslow 2	زمان آهسته بسته شدن درب ۲	ثانیه	0	21	5
Clsoft 1	زمان استارت آهسته بسته شدن درب ۱	ثانیه	0	21	0
Clsoft 2	زمان استارت آهسته بسته شدن درب ۲	ثانیه	0	21	0
Opsoft 1	زمان استارت آهسته باز شدن درب ۱	ثانیه	0	21	0
Opsoft 2	زمان استارت آهسته باز شدن درب ۲	ثانیه	0	21	0
N1slow	تنظیم دور آهسته درب ۱		1	4	1
N2slow	تنظیم دور آهسته درب ۲		1	4	1
Stopslow	توقف قبل از دور آهسته	فعال / غیرفعال	enable	disable	disable
Openfoto	فعال شدن چشم در حالت باز شدن درب	فعال / غیرفعال	enable	disable	disable
Backclos	کاهش فشار روی بازو پس از بسته شدن	ثانیه	0	10	0
Stepbystep	تنظیم نحوه ی عمل کردن ریموت	فعال / غیرفعال	enable	disable	disable
Autoclos	بسته شدن خودکار	۶X ثانیه	0	199	60
Fastclos	بسته شدن خودکار پس از عبور از چشم		0	30	0
Opendly	تاخیر در باز شدن درب	ثانیه	0	10	3
Closdly	تاخیر در بسته شدن درب	ثانیه	0	99	6
One door	درب تک لنگه	فعال / غیرفعال	enable	disable	disable
Val ped	کسر زمان تک لنگه		0	21	0
Endpress	فشار نهایی بسته شدن		0	6	0
Presopen	فشار ابتدایی باز شدن	فعال / غیرفعال	enable	disable	disable
Opnostop	قطع فرمان توقف در باز شدن	فعال / غیرفعال	enable	disable	disable
Flasher	انتخاب فلاشر	فعال / غیرفعال	enable	disable	enable
Rel park	زمان رله پارکینگ	۶X ثانیه	1	120	0
Save	ذخیره پارامترها				

۱۱. مد اسباب کشی

در این حالت وضعیت بسته شدن اتوماتیک موقتا غیرفعال می شود برای این منظور بعد از باز شدن درب ها فلاشر به مدت ۵ ثانیه ثابت می ماند در همین مدت ، شما فرصت دارید با زدن دکمه ریموت بسته شدن اتوماتیک را غیرفعال کنید

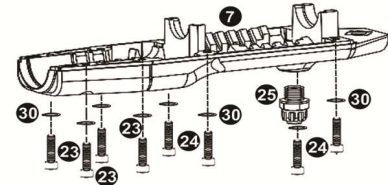
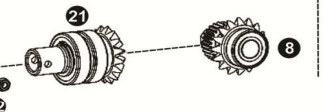
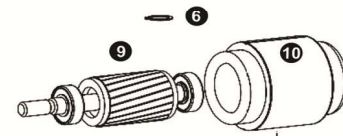
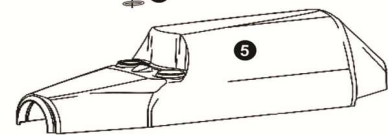
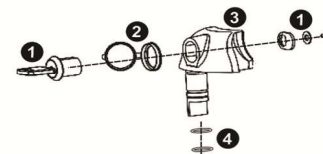
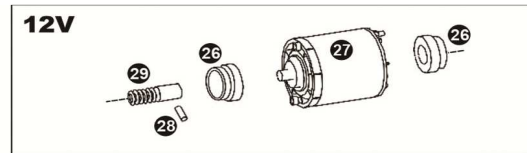
۱۲. ابعاد کلی دستگاه



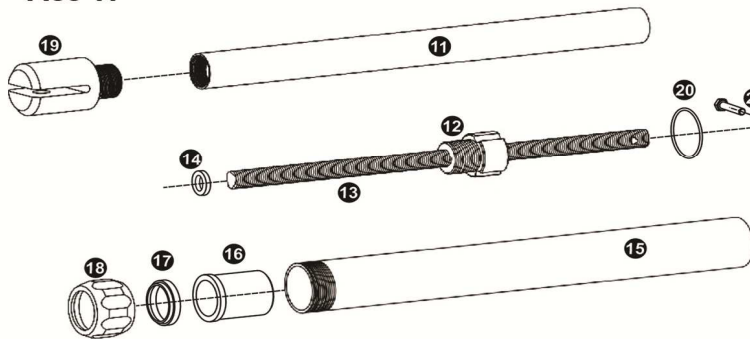
۱۳. مشخصات فنی

مشخصات	واحد اندازه گیری	J4 model
منبع تغذیه	V	220
قدرت موتور	W	300
جریان اسمی (آمپر)	A	1/2 - 1/7
حفاظت گرمایی	°C	135 °C
دمای کار	°C	-35°C _ +80°C
ظرفیت خازن (میکروفاراد)	µF	8
ساختار		آلومینیوم با رنگ پلی استر
کورس پیشنهادی	mm	400
زمان کورس	sec	"28
حداکثر طول هر لنگه	mt	4,00
دور موتور	g/min	900
ماکزیم نیروی رانش	N	3000
بازوی محرکه		دائم کار
وزن بازو	Kg	8
قابلیت باز کردن هر لنگه	Kg	400
ماکزیم زاویه باز شو	degree	120°

۱۴. نمای انفجاری



Ace TI



۲۳	پیچ بلند
۲۴	پیچ کوتاه
۲۵	گلند
۲۶	بلبرینگ
۲۷	پوسته موتور
۲۸	پین
۲۹	ماردون
۳۰	واشر

۱۲	مهره ماردونی
۱۳	میله ماردونی
۱۴	واشر های پلاستیکی
۱۵	لوله آلومینیوم
۱۶	بوش پلاستیکی
۱۷	گردگیر
۱۸	مهره انتهای لوله
۱۹	جای نصب پین
۲۰	ارینگ
۲۱	شفت و بلبرینگ
۲۲	پین خاردار

۱	قفل خلاص کن
۲	درپوش پلاستیکی قفل
۳	جای قفل
۴	ارینگ
۵	پوسته بالایی جک
۶	خار
۷	پوسته زیرین جک
۸	چرخ دنده مخروطی
۹	روتور
۱۰	استاتور
۱۱	لوله